



Ilmatar Energy Oy

Konikallion tuulivoimahanke (Ikaalinen, Hämeenkyrö) ja hankkeen sähkönsiirtoon liittyvä 110 kV:n voimajohto

Vaikutukset lähialueen elinkeinoelämään, yritystoimintaan, matkailuun sekä maa- ja metsätalouden harjoittamiseen

Kannen kuva: © AFRY Finland Oy

Kuvien pohjakartat ja -ilmakuvat: Maanmittauslaitoksen peruskartta-aineisto, avoin data 2022, ellei toisin mainita.

Copyright © AFRY Finland Oy

Kaikki oikeudet pidätetään. Tätä asiakirjaa tai osaa siitä ei saa kopioida tai jäljentää missään muodossa ilman AFRY Finland Oy:n antamaa kirjallista lupaa.

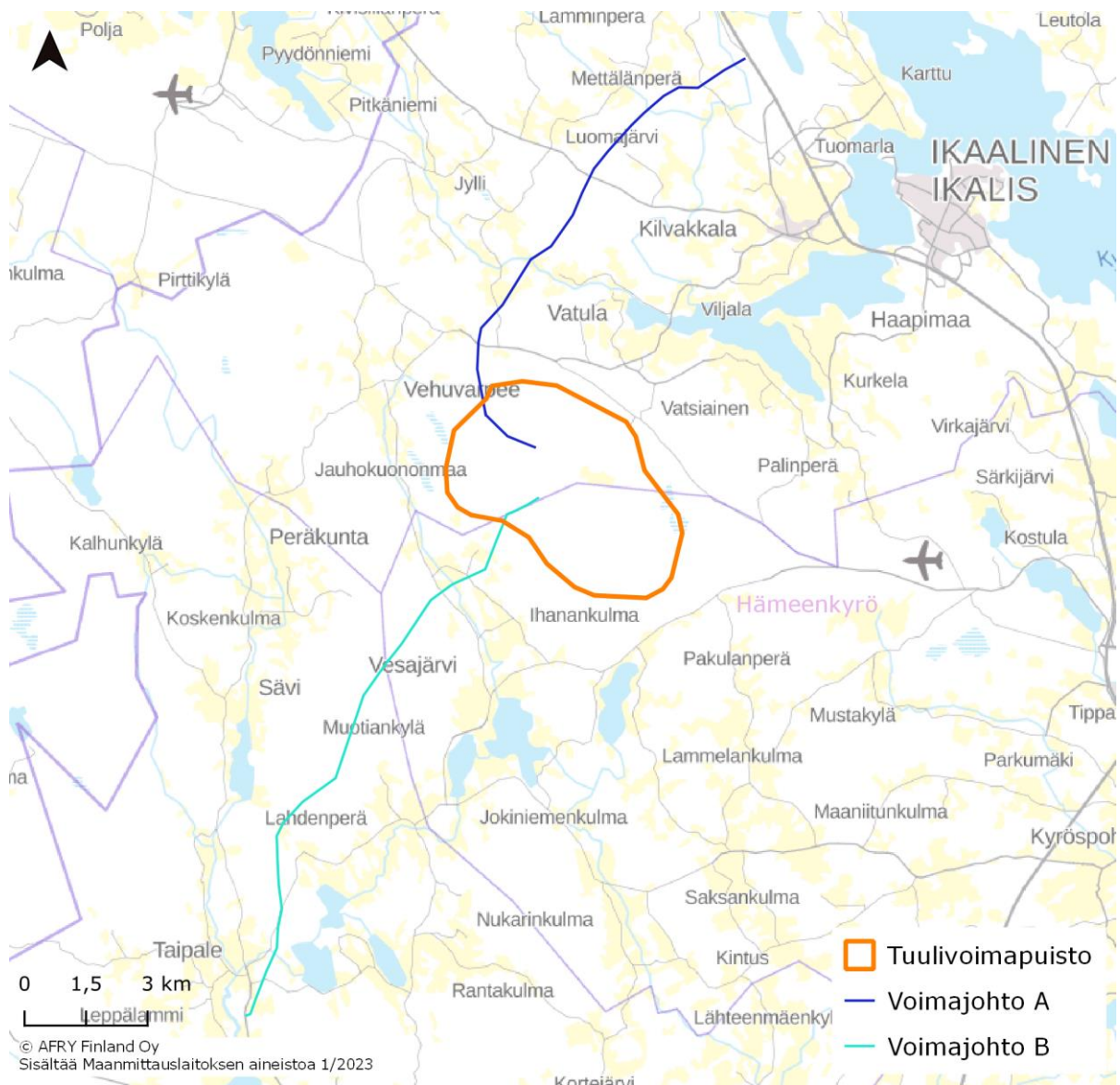
AFRY Finland Oy:n projektinumero on 101016612.

SISÄLLYS

1	Johdanto	9
1.1	Teemahaastattelu tiedonkeräämisen välineenä.....	10
1.2	Aineistolähtöinen teemoittelu aineiston analysoinnin välineenä.....	11
1.3	Aineisto.....	11
2	Ikaalisten elinkeinorakenne.....	12
3	Hämeenkyrön elinkeinorakenne.....	15
4	konikallion hankealueen lähistön elinkeinot.....	18
4.1	Maa- ja metsätalous	20
4.2	Ikaalisten ja Hämeenkyrön matkailu	20
5	Haastattelujen tulokset.....	21
5.1	Negatiivisiksi koetut vaikutukset	22
5.1.1	Rakentamisen aikana	22
5.1.2	Toiminnan aikana	22
5.2	Positiivisiksi koetut vaikutukset	23
5.2.1	Rakentamisen aikana	23
5.2.2	Toiminnan aikana	23
6	Vaikutusten arviointi	24
6.1	Vaikutukset tuulivoimapuiston lähialueen matkailuelinkeinolle.....	24
6.2	Vaikutukset Vatulanharjuun.....	25
6.3	Vaikutukset lähialueen maa- ja metsätalouselinkeinoihin	26
6.4	Vaikutukset kuntien elinkeinorakenteeseen ja elinvoimaisuuteen..	27
7	Lähteet.....	29

1 JOHDANTO

Vuonna 2021 hanketoimija Ilmatar Energy Oy:n hankeyhtiö Ilmatar Ikaalinen-Hämeenkyrö Oy käynnisti osayleiskaavoituksen ja YVA-menettelyn Ikaalisten kaupungin ja Hämeenkyrön kunnan alueelle sijoittuvaa Konikallion tuulivoimahanketta varten. Hankealue voimajohtovaihtoehtoinen (A ja B) sijaitsee noin 9 km Ikaalisten keskusta-alueelta lounaaseen ja noin 12 km Hämeenkyrön keskustasta luoteeseen (Kuva 1-1). Hankkeen ympäristövaikutusten arviointiohjelma valmistui vuoden 2022 alussa.



Kuva 1-1. Hankealue ja voimajohtovaihtoehdot A ja B.

Tämä erillisraportti on osa hanketta varten laadittavaa ympäristövaikutusten arviointiselostusta. Tarkoituksena on tarkastella hankkeen vaikutuksia vaikutusalueen elinkeinoelämään; yritystoimintaan, matkailuun sekä maa- ja metsätalouteen. Ympäristövaikutusten arviointiohjelmasta saaduissa mielipiteissä ja lausunnoissa nostettiin esille

hankkeen mahdolliset vaikutukset muun muassa alueen ihmistoimintaan, vetovoimaan ja taloudelliseen kestävyYTEEN. Erillisselvitys vastaa osaltaan tähän palautteeseen syventäen käsitystä tuulivoiman vaikutuksista elinkeinoelämään.

Erillisselvityksen pääasiallisena tiedonhankintatapana oli Ikaalisten ja Hämeenkyrön keskeisten elinkeinotoimijoiden haastattelemine ja saadun aineiston analysointi. Ikaalisten kaupungin puolelta haastateltiin kahta toimijaa ja Hämeenkyrön puolelta yhtä. Hämeenkyrön puolelta pyrittiin tavoittamaan myös toinen haastateltava taho, mutta lopputulos jäi yhteen haastateltavaan. Haastateltavien edustamat tahot olivat MTK Ikaalinen, Kehittämisyhtiö Ikaalisten Kylpyläkaupunki Oy ja Hämeenkyrön kunta. Haastattelujen lisäksi hankealueen lähistön elinkeinotoimintoja selvitettiin paikkatieto-, kartta- ja yritystietokanta-analyyseillä.

1.1 Teemahaastattelu tiedonkeräämisen välineenä

Konikallion tuulivoimahankkeen vaikutusta alueen elinkeinoihin selvitettiin teemahaastatteluilla. Teemahaastattelu on Hirsjärven ym. (2018) mukaan lomake- ja avoimen haastattelun välimuoto. Haastattelu on toimiva aineistonkeruumenetelmä *esimerkiksi silloin, kun aihe on vasta vähän kartoitettu, halutaan syventää saatavia tietoja ja saatava aineisto halutaan sijoittaa laajempaan kontekstiin (Hirsjärvi & Hurme 2008)*. Tätä erillisselvitystä varten tehtävillä haastatteluilla haluttiin erityisesti lisätä tietämystä tuulivoimahankkeen vaikutuksista alueen elinkeinoelämään ja toisaalta asettaa ilmiö laajempaan kontekstiin ympäristövaikutusten arviointiselostuksessa.

Mitä tahansa kokemusta, ajatusta, uskomusta tai tunnetta voidaan tutkia teemahaastattelun avulla. (Hirsjärvi & Hurme 2008) Teemahaastattelulle keskeistä on se, että haastattelu etenee tiettyjen keskeisten teemojen mukaisesti keskittyen ihmisten tulkintoihin asioista ja heidän antamilleen merkityksille (Hirsjärvi & Hurme 2008). Haastatteluissa käytettiin pohjana seuraavia teemoja:

- Suhtautuminen tuulivoimaan yleisellä tasolla
- Konikallion tuulipuistohankkeen vaikutukset oman kaupungin/kunnan elinvoimaisuuteen ja kilpailukykyyn
- Konikallion tuulipuistohankkeen vaikutukset oman kaupungin/kunnan elinkeinoihin (positiiviset ja negatiiviset)

Hirsjärven ja Hurmeen (2008) mukaan haastattelurunkoa ei laadita tarkkojen kysymysten mukaan vaan teema-aihealueittain. Ne ovat alueita, joihin haastattelukysymykset kohdistetaan ja käytännössä haastattelijalla on tilanteessa käytössään iskusanamainen teema-alueuuttelo. Teemojen pohjalta hahmoteltiin suurpiirteinen kysymysrunko, joka ohjasi

haastattelutilanteita. Haastateltavat saivat tutustua kysymysrunkoon ennen haastattelua, jotta heillä oli halutessaan aikaa pohtia kysymyksiä etukäteen edustamansa tahon näkökulmasta. Haastatteluja täydennettiin tarvittaessa lisäkysymyksillä ja erityisesti esiin nousevia teemoja syvennettiin lisäkeskusteluihin. Haastattelut kestivät ajallisesti noin 20–40 minuuttia per haastattelu.

1.2 Aineistolähtöinen teemoittelu aineiston analysoinnin välineenä

Teemoittelu on merkitysten, toisin sanoen teemojen, tunnistamista, analysoimista ja tulkitsemista varten muotoutunut menetelmä. Se on erittäin joustava menetelmä tutkimuskysymyksen asettelun, otoskoon ja sen rakenteen, aineiston keräämisen metodin ja lähestymistavan suhteen. (Clarke & Braun 2017) Teemojen muodostaminen voidaan tehdä joko aineistolähtöisesti; tekstimassasta etsitään yhdistäviä ja erottavia seikkoja tai teorialähtöisesti, jolloin jokin tietty viitekehys tai teoria ohjaa teemoittelua (Saaranen-Kauppinen & Puusniekka 2009). Teemojen etsimisen rinnalla voidaan puhua myös koodien havaitsemisesta. Koodit ovat kaikista pienimpiä osasia, joiden kautta aineistosta saadaan poimittua kiinnostavia havaintoja tutkimuskysymykseen vastaamista varten. Teemat rakentuvat koodien kautta. (Clarke & Braun 2017) Käytännössä aineistosta nostetaan esille keskeisiä seikkoja ja niille pyritään löytämään yhdistäviä otsikoita eli teemoja (Saaranen-Kauppinen & Puusniekka 2009). Muun muassa Castleberry ja Nolen (2018) ovat lähestyneet teemoittelua kvalitatiivisen datan käsittelyn askelien (esim. Yin 2015) kautta:

1. Datan kokoaminen; muodostetaan käyttökelpoinen ja vastauksia tarjoava aineistokokonaisuus, jonka tutkija tuntee perinpohjaisesti,
2. Aineiston jaottelu; luodaan merkityksellisiä ryhmiä esimerkiksi "koodausta" apuna käyttäen, löydetään erot ja yhteneväisyydet,
3. Aineiston uudelleen kokoaminen; koodeista ja kategorioista luodaan teemoja,
4. Tulkinta; tehdään asianmukaisia tulkintoja läpi koko teemoitteluprosessin,
5. Johtopäätökset; tehdään lopulliset johtopäätökset, jotka vastaavat tutkimuskysymykseen.

Tässä erillisselvityksessä hyödynnettiin edellistä viiden kohdan listaa kerätessä, käsitellessä ja analysoitaessa aineistoa.

1.3 Aineisto

Työtä varten haastateltiin yhteensä kolmea keskeistä elinkeinoelämän toimijaa Ikaalisissa ja Hämeenkyrössä. Pyrkimyksenä oli saada mukaan molemmista kunnista kaksi toimijaa, mutta Hämeenkyröstä tavoitettiin lopulta vain yksi haastateltava. Haastateltavien nimiä ei

mainita työssä, vaan heidän vastauksiaan käsitellään heidän edustamansa tahon kautta seuraavasti:

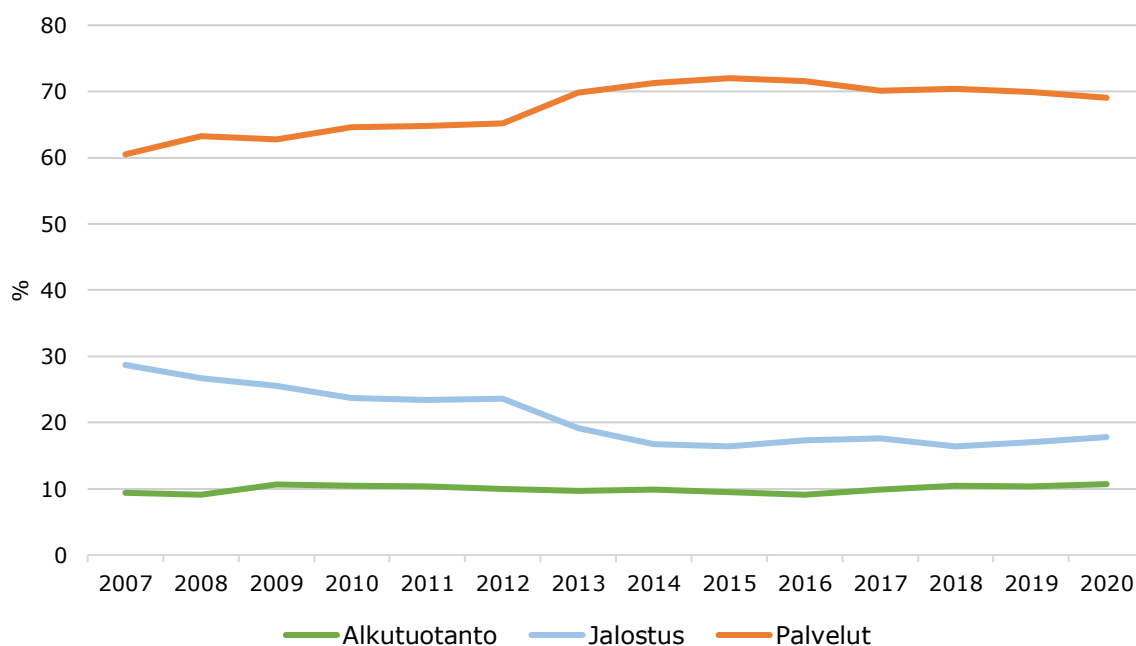
- MTK Ikaalinen (taho A)
- Hämeenkyrön kunta (taho B) ja
- Kehittämissyhtiö Ikaalisten Kylpyläkaupunki Oy (taho C).

Haastattelut toteutettiin etäyhteyksin Teams-ohjelman välityksellä ja ne äänitettiin. Äänitetyt haastattelut litteroitiin pääpiirteissään analysointia varten.

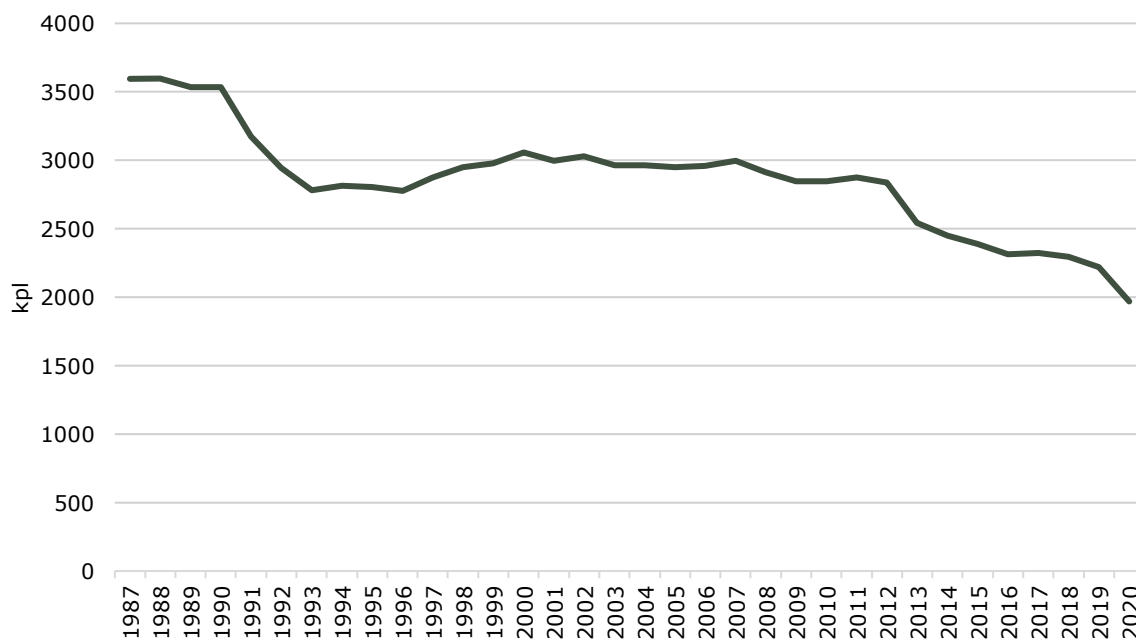
2 IKAALISTEN ELINKEINORAKENNE

Ikaalisten asukasmäärä vuonna 2021 oli 6 877 asukasta. Väkiluvun muutos edellisestä vuodesta oli 0,2 prosenttia ja kunnan muuttovoitto vuonna 2021 oli 36 henkilöä. Ikaalisten väkiluku on vähentynyt melko tasaisesti viime vuosikymmenien aikana. Viimeisten kymmenen vuoden ajan Ikaalisten taloudellinen huoltosuhde eli työttömien ja muiden työvoiman ulkopuolisten suhde sataa työllistä kohti on sen sijaan ollut kasvussa. Vähintään toisen asteen tutkinnon suorittaneiden määrä 15 vuotta täyttäneistä oli vuonna 2020 70,7 prosenttia ja samaisena vuonna 15 vuotta täyttäneistä korkea-asteen tutkinnon suorittaneista oli 25 prosenttia. (Tilastokeskus 2022)

Vuonna 2020 Ikaalisissa oli 1 969 työpaikkaa, joista alkutuotannon osuus oli noin 11 %, jalostuksen 18 % ja palveluiden 69 %. Vuosina 2007–2020 alkutuotannon osuus on pysynyt lähes samana ja sen sijaan jalostuksen osuus laskenut ja palveluiden osuus on nousunut (Kuva 2-1). Kuva 2-2 osoittaa Ikaalisten työpaikkojen määrän laskeneen vuodesta 1987 alkaen melko tasaisesti. Työttömien osuus Ikaalisten työvoimasta oli vuonna 2020 noin 16 %. Vuonna 2020 Ikaalisissa oli 2 343 työllistä. Ikaalisten kolme eniten työllistävää toimialaa olivat samana vuonna 1) terveys- ja sosiaalipalvelut (462 työllistä), 2) teollisuus (333 työllistä) ja 3) tukku- ja vähittäiskauppa; moottoriajoneuvojen ja moottoripyörien korjaus (211 työllistä). (Tilastokeskus 2022)



Kuva 2-1. Ikaalisten kaupungin toimialojen kehitys vuosina 2007–2020.



Kuva 2-2. Ikaalisten kaupungin alueella olevien työpaikkojen määrän kehitys vuosina 1987–2020.

Konikallion tuulivoimahankkeen 10 km etäisyysvyöhykkeelle sijoittuu 306 Ikaalisten kaupungin yritystä (Taulukko 2-1). Vaikutusalueelle sijoittuvista yrityksistä eniten kuuluu toimialaluokkaan tukku- ja vähittäiskauppa: moottoriajoneuvojen ja moottoripyörien korjaus (42 kpl), toiseksi eniten toimialaluokkaan maatalous, metsätalous ja kalatalous (41 kpl)

ja kolmanneksi eniten toimialaluokkaan rakentaminen (31 kpl). Voimajohtovaihtoehdon A läheisyyteen sijoittuu 4 kpl maa- ja metsätaloustoimijoita. Voimajohtovaihtoehto B läheisyyteen ei sijoitu Ikaalilaisia yrityksiä.

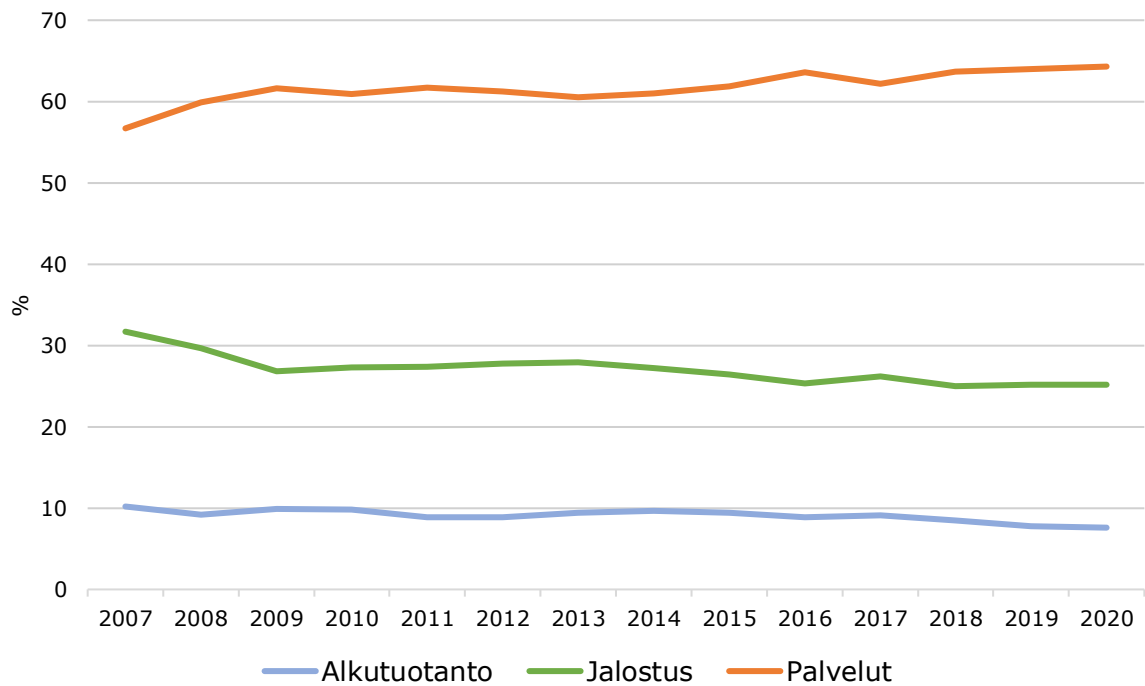
Taulukko 2-1. Tuulivoimapuiston vaikutusalueen yritykset Ikaalisissa (Ikaalinen 2022).

Toimiala	Yritysten määrä etäisyydellä 10 km hankkealueesta	Yritysten määrä 1 km etäisyydellä voimajohtosta A
Tukku- ja vähittäiskauppa: moottoriajoneuvojen ja moottoripyörien korjaus	42	0
Maatalous, metsätalous ja kalatalous	41	4
Rakentaminen	31	0
Teollisuus	27	0
Muu palvelutoiminta	23	0
Ammatillinen, tieteellinen ja tekninen toiminta	22	0
Kuljetus ja varastointi	22	0
Kiinteistöalan toiminta	20	0
Terveys- ja sosiaalipalvelut	15	0
Hallinto- ja tukipalvelutoiminta	15	0
Informaatio ja viestintä	11	0
Majoitus- ja ravitsemistoiminta	9	0
Koulutus	7	0
Taiteet, viihteet ja virkistys	6	0
Rahoitus- ja vakuutustoiminta	5	0
Vesihuolto ym.	4	0
Sähkö-, kaasu- ja lämpöhuolto, jäähdytysliiketoiminta	3	0
Julkinen hallinto ym.	3	0
Yhteensä	306	4

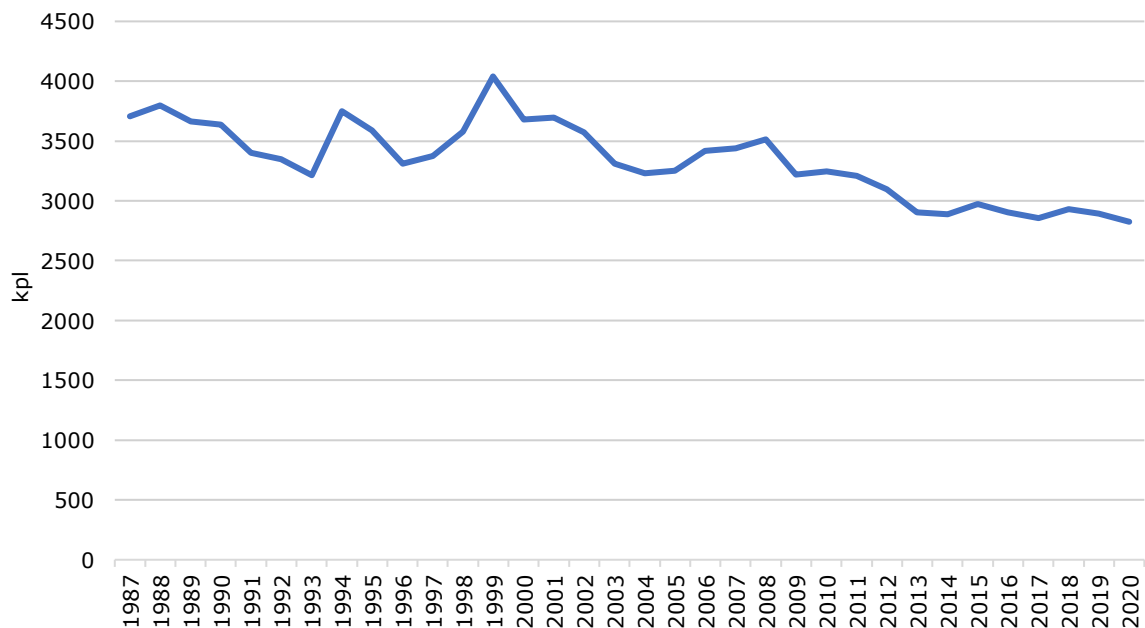
3 HÄMEENKYRÖN ELINKEINORAKENNE

Hämeenkyrön asukasmäärä vuonna 2021 oli 10 337 asukasta. Väkiluvun muutos edelliseen vuoteen verrattuna oli -0,1 prosenttia ja vuoden 2021 muuttotappio oli 19 henkilöä. Hämeenkyrön väkiluku on ollut kasvussa vuoteen 1980-luvun lopusta vuoteen 2016 (10 681 asukasta) saakka, jonka jälkeen väkiluku on lähtenyt laskemaan. Viimeisten kymmenen vuoden ajan Hämeenkyrön taloudellinen huoltosuhde eli työttömien ja muiden työvoiman ulkopuolisten suhde sataa työllistä on vaihdellut. Vähintään toisen asteen tutkinnon suorittaneiden määrä 15 vuotta täyttäneistä oli vuonna 2020 72,3 prosenttia ja sen sijaan korkea-asteen tutkinnon suorittaneiden osuus 15 vuotta täyttäneistä samaisena vuonna oli 24 prosenttia. (Tilastokeskus 2022)

Vuonna 2020 Hämeenkyrössä oli 2 825 työpaikkaa, joista alkutuotannon osuus oli noin 8 %, jalostuksen 25 % ja palveluiden noin 64 %. Vuodesta 2007 vuoteen 2020 alkutuotannon työpaikkojen osuus on pysynyt melko samanlaisena, jalostuksen työpaikkojen osuus on laskenut ja palvelujen työpaikkojen osuus on noussut (Kuva 3-1). Hämeenkyrön työpaikkojen määrä vuodesta 1987 (3706 työpaikkaa) tähän päivään saakka on yleisesti ottaen vähentynyt pienistä satunnaisista nousuista huolimatta (Kuva 3-2). Työttömien osuus työvoimasta Hämeenkyrössä oli vuonna 2020 noin 11 %. Vuonna 2020 Hämeenkyrössä oli 4 151 työllistä. Hämeenkyrön kolme eniten työllistävää toimialaa olivat samana vuonna 1) teollisuus (797 työllistä), 2) terveys- ja sosiaalipalvelut (767 työllistä) ja 3) tukku- ja vähittäiskauppa; moottoriajoneuvojen ja moottoripyörien korjaus (434 työllistä). (Tilastokeskus 2022)



Kuva 3-1. Hämeenkyrön kunnan toimialojen kehitys vuosina 2007–2020.



Kuva 3-2. Hämeenkyrön kunnan alueella olevien työpaikkojen määrän kehitys vuosina 1987–2020.

Konikallion tuulipuiston 10 km etäisyysvyöhykkeelle sijoittuu yhteensä 8 Hämeenkyrön kunnan yritystä (Taulukko 3-1). Vaikutusalueelle sijoittuvista yrityksistä eniten on kulttuuriin ja vapaa-aikaan liittyviä (5 kpl) ja toiseksi eniten on autoiluun ja liikenteeseen

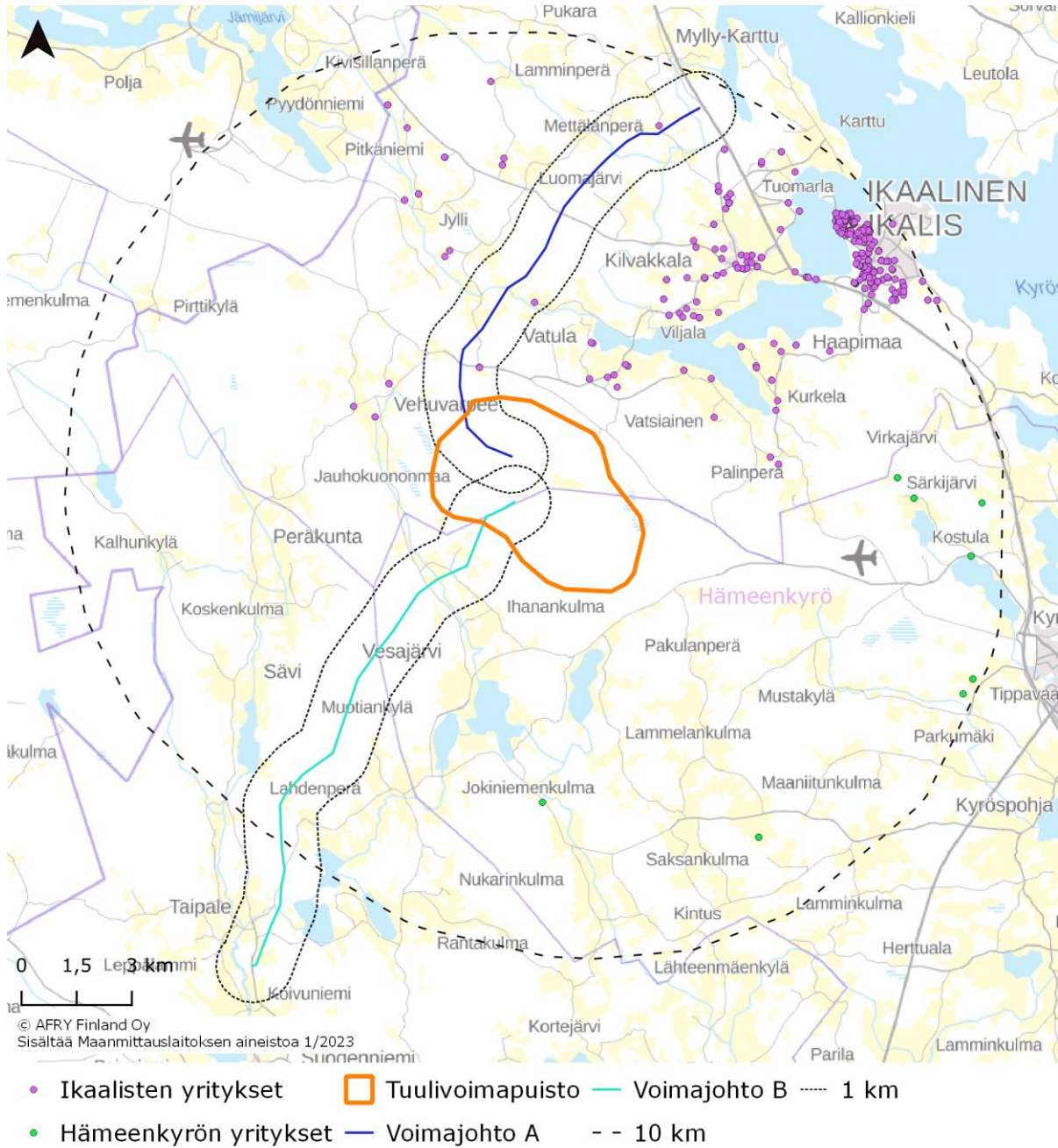
(2 kpl) liittyviä sekä kolmanneksi eniten asumiseen ja rakentamiseen (1 kpl). (Hämeenkyrö 2022) *Huom.: käytettävissä ollut Hämeenkyrön yrityshakemisto on osin puutteellinen, ja sen tiedoista puuttuvat esim. maa- ja metsätalousyritykset. Niitä on tutkittu paikatieto-, ilmakuva- ja kartta-analyyseillä, tulokset on esitetty kohdassa 4.1.*

Taulukko 3-1. Tuulivoimapuiston vaikutusalueen yritykset (Hämeenkyrö 2022).

Toimiala	Yritysten määrä etäisyydellä 10 km hankealueesta	Yritysten määrä etäisyydellä 1 km voimajohdosta B
Kulttuuri ja vapaa-aika	5	0
Autoilu ja liikenne	2	0
Asuminen ja rakentaminen	1	0
Yhteensä	8	0

4 KONIKALLION HANKEALUEEN LÄHISTÖN ELINKEINOT

Konikallion tuulipuiston lähialuetta tarkasteltiin paikkatiedon avulla sijoittamalla kartalle enintään 10 km etäisyydelle hankealueesta ja 1 km etäisyydelle voimajohtovaihtoehtoista sijoittuvat yritykset (Kuva 4-1). Yritysten osoitetiedot perustuvat Ikaalisten ja Hämeenkyrön yritystietokantoihin (Ikaalinen 2022, Hämeenkyrö 2022). Kyseiselle alueelle sijoittui yhteensä 314 yritystä, joista 306 yritystä sijoittui Ikaalisten kaupungin puolelle ja 8 yritystä Hämeenkyrön kunnan puolelle. Suurin osa Ikaalisen ja Hämeenkyrön yrityksistä sijoittuu etäälle Konikallion hankealueesta kuntien keskustaajamiin. Lähin yritys (toimiala maatalous) Ikaalisten puolella sijoittuu noin 900 m etäisyydelle hankealueen reunasta pohjoiseen ja Hämeenkyrön puolella noin 5,9 km etäisyydelle hankealueen reunasta etelään. Voimajohto A:n lähin yritys (toimiala maatalous) sijoittuu noin 170 m voimajohdosta luoteeseen ja voimajohto B:n lähin yritys (toimiala kulttuuri ja vapaa-aika) noin 5,8 km voimajohdosta itään päin. Vatulanharjun pohjoispuolella, n. 1–3 km etäisyydellä tuulivoimapuiston reunasta sijaitsee yksittäisiä yrityksiä ja elinkeinoharjoittajia. Alueella harjoitetaan mm. maa- ja metsätaloutta, mökkivuokrausta, luomutila- ja tilapuotitoimintaa sekä tarjotaan hevospalveluita. Lisäksi siellä sijaitsee vaate- ja käsityökauppa sekä rakennusalan yritys.

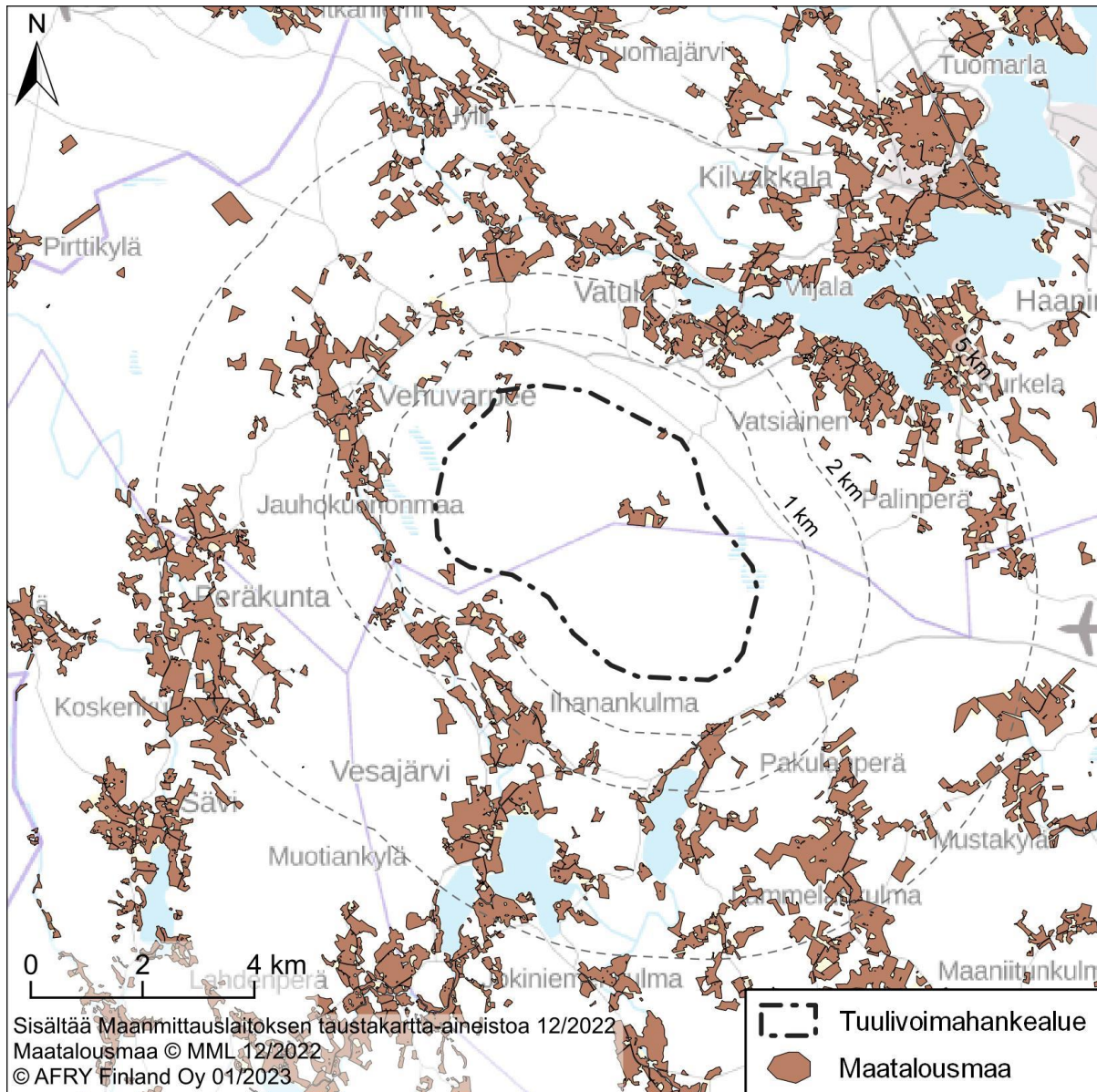


Kuva 4-1. Ikaalisten kaupungin ja Hämeenkyrön kunnan yritykset, jotka sijoittuvat 10 km etäisyydelle tuulivoimapuistosta ja 1 km etäisyydelle voimajohtovaihtoehdoista A ja B (Ikaalinen 2022, Hämeenkyrö 2022). Tiedot perustuvat yritysrekistereihin, ja niiden kattavuuteen liittyy epävarmuustekijöitä etenkin Hämeenkyrön tietojen osalta.

Hankealueen lounaispuolella Sastamalan kaupungin puolella sijaitsee yksittäisiä elinkeinoharjoittajia mm. maa- ja metsätalouden, metsätyö- ja traktoriurakoinnin, maatalouskonekorjauksen, puutarhatoiminnan, mökkivuokrauksen sekä lihakarjan kasvatuksen ja suoramyyntin parissa. Etäisyys varsinaisen tuulivoimapuiston reunasta Sastamalan kaupungin puolelle on noin 4–5 km.

4.1 Maa- ja metsätalous

Konikallion hankealue ja sen lähiympäristö on metsätalousvaltaista aluetta. Hankealueen sisällä on Teerilevon alueella maatalousaluetta ja hankealueen ympärillä lähimmät yhte-näiset maatalousalueet sijoittuvat Vatulan-Vatsiaisen, Vehuvarpeen, Ihanankulman, Perä-kunnan, Vesajärven sekä Pakulanperän alueille. Tiloilla harjoitetaan maanviljelyä, maidon-tuotantoa sekä karjankasvatusta.



Kuva 4-2. Konikallion hankealueen sijainti suhteessa maatalousmaa-alueisiin.

4.2 Ikaalisten ja Hämeenkyrön matkailu

Konikallion hankealueen lähiympäristö on yleisilmeeltään metsäinen ja alueella on paljon mäntyvaltaisia talousmetsiä. Hankealueen pohjoispuolelle sijoittuu Vatulanharju, joka on

yksi osa laajempialaista harjumuodostelmaa. Ulvaanharju-Vatulanharjun alue on Pirkanmaan maakuntakaavassa osoitettu matkailun ja virkistystyksen kehittämisen kohdealueeksi. Vatulanharjulla on hiihto- ja maastopyöräreittejä. Lisäksi Vatulassa on frisbeegolfrata, hiihtomaja kahvioineen sekä luontopolku.

Karttatarkastelun perusteella majoitustoimintaa harjoitetaan lähimmillään noin 2 km etäisyydellä tuulivoimaloista etelään Alhojärven alueella. Noin 2 km etäisyydellä tuulivoimaloista itään sijaitsee paikallisen metsästysseuran ylläpitämä tapahtumatila. Etäämmällä hankealueesta (vähintään n. 4 km) majoitusta tarjoavia kohteita on Vatsiaisissa, Vatulassa, Haapimaalla, Luomajärvellä, Särkijärvellä ja Sävin alueella.

Ikaalisten keskusta-alueesta luoteeseen, noin 9–10 km etäisyydelle tuulivoimapuistosta sijoittuu kaupungin merkittävistä matkailukohteista mm. Ikaalisten kylpylä, kirkko ja vanhan kauppalan alue.

Hämeenkyrön merkittävimmät matkailukohteet sijaitsevat lähimmillään noin 10 km etäisyydellä tuulivoimapuistosta. Hämeenkyrön lentokentällä (etäisyys hankealueesta n. 5 km) toimii alueellinen lentokerho, joka harjoittaa myös varjoliitotoimintaa.

Hankealueen luoteispuolella, n. 10 km etäisyydellä hankealueesta, Jämijärven kunnan puolella sijaitsee Jämikeskus, joka tarjoaa monipuolisia majoitus-, kokous- ja harrastuspalveluita. Alueella sijaitsee myös Jämijärven lentokenttä, joka on etenkin kesäisin vilkkaassa harrasteilmailukäytössä. Lisäksi Jämijärven Mielahden rannan läheisyydessä on pienimuotoista majoitustoimintaa.

5 HAASTATTELUJEN TULOKSET

Konikallion tuulivoimahanke oli kaikille haastateltaville etukäteen pääpiirteissään tuttu. Tietoa hankkeesta oli saatu omien työtehtävien, sosiaalisen median ja paikallislehti UutisOivan kautta. Haastateltava A:n mielestä tietoa Konikallion tuulipuistohankkeesta oli kuitenkin tarjolla verrattain vähän, jotta todellinen ymmärrys esimerkiksi sen vaikutuksista olisi päässyt muodostumaan. Toiveeksi nousikin parempi tiedottaminen ja toisaalta vuoropuhelu osallisten ja hanketoimijan välillä.

Molempien kuntien vahvuuksiksi elinkeinoelämän ja yrittämisen kannalta mainittiin sijainti lähellä Pirkanmaan suurinta kasvukeskusta Tamperetta ja Valtatie 3:n tarjoamat liikku-
mismahdollisuudet kuntiin ja kunnista muualle. Toisaalta haastateltava B nosti esille mielikuvissa vallitsevan etäisyysharhan, jonka mukaan Hämeenkyrö sijoittuisi kauemmas Tampereesta kuin se todellisuudessa sijoittuu. Tästä koettiin olevan haittaa kunnan elinkeinokehitykselle. Yrityselämän koettiin olevan molemmissa kunnissa vireä ja tästä konkreettinen osoitus oli Ikaalisten puolelle kaavoitettavat uudet yritystontit Valtatie 3:n

varrella. Hämeenkyrössä mainittiin olevan myös monipuoliset koulutusmahdollisuudet, joiden avulla saadaan uusia osaajia.

Haastateltava A:n mukaan yritys-elämän haasteeksi voidaan kokea Kyrösjärven itäpuolen heikommät tiestöt, pidemmät etäisyydet ja yleisesti heikompi sijainti verrattuna länsipuolen kuntaa. Myös väestön ja yrittäjäkannan ikääntyminen nähtiin kunnan toisena haasteena. Myös muita yleisluontoisia kehittämiskohteita tunnistettiin. Hämeenkyrön ongelmaksi yrittämisen kannalta nähtiin kunnan ohuehko väestöpohja, joka rajoittaa joidenkin yritysten kiinnostusta sijoittua kuntaan.

Kaikki haastatteluun osallistuneet suhtautuivat tuulivoimaan yleisesti ottaen positiivisesti ja uskoivat Konikallion tuulivoimahankkeen aiheuttavan enemmän positiivisia kuin negatiivisia vaikutuksia alueelle. Sen nähtiin myös ennemmin nostavan molempien kuntien elinvoimaisuutta ja kilpailukykyä kuin laskevan sitä. Elinvoimaisuuden ja kilpailukyvyn parantumisen mainittiin kuitenkin olevan riippuvaisia muun muassa siitä, kuinka paljon kuntalaisia huomioidaan ja osallistetaan mukaan hankkeeseen, ja millaisia mielikuvia hanke synnyttää. Kuntien nähtiin tärkeäksi osata hyödyntää hanke positiivisen kautta omassa toiminnassaan.

5.1 Negatiivisiksi koetut vaikutukset

5.1.1 Rakentamisen aikana

Rakentamisvaiheen negatiiviset vaikutukset liittyivät haastateltavien vastauksissa pääosin maiseman muutokseen esimerkiksi puuston raivaamisen ja teiden rakentamisen tai parantamisen myötä. Haastateltava C nosti esille Ikaalisten kulttuurihistorialliset kohteet, joille haittaa voi syntyä rakentamisvaiheesta lähtien. Toisaalta vastauksissa nousi esiin myös se, että vaikutuksia on vaikea tunnistaa tai tietää etukäteen. Esimerkiksi tuulivoimaloiden perustusten epäiltiin aiheuttavan arvaamattomia vaikutuksia pohjavesialueelle. Yleinen tietämättömyys ja epävarmuus yhdistettiin negatiivisiin mielikuviin vaikutuksista.

Haastateltava A kertoi siirtolinjojen sijoittumisen mietityttävän, sillä suunnitellut reitit kulkevat joidenkin Ikaalisten tilakokonaisuuksien läheisyydessä. Pelkona on, että tilat saattavat jakautua kahtia siirtolinjasijoittelun takia. Hän kertoi aiheeseen liittyvän tietämättömyyttä ja ilman vastauksia jäämistä.

5.1.2 Toiminnan aikana

Myös toiminnan aikaisiin vaikutuksiin liitettiin epäselvyyttä siitä, millaisia vaikutukset tulisivat olemaan. Vaikutukset liitettiin pääosin maisemamuutosten kautta syntyviin haittoihin. Esimerkiksi matkailuun liittyvät vaikutukset mietityttivät, ja haastateltava C painotti

Ikaalisten matkailuyritysten olevan pienikokoisia ja sitä kautta herkkiä pienillekin muutoksille. Hän mainitsi ilmassa olevan pelkoa siitä, että matkailijat eivät palaisi jatkossa matkailijoiden ja muiden virkistyskäyttäjien suosimalle alueelle. Hankkeen lähiseudulla mainittiin harrastettavan muun muassa maastopyöräilyä, hiihtämistä ja järjestettävän erilaisia tapahtumia. Haastateltava C oli kuitenkin epävarma siitä, olisiko lopulta yhdenkään Ikaalisten yrityksen toimeentulo Konikallion hankkeesta kiinni, mutta koki useiden yritysten joutuvan huomioimaan hanke jatkossa omassa toiminnassaan.

5.2 Positiivisiksi koetut vaikutukset

5.2.1 Rakentamisen aikana

Molemmissa kunnissa rakentamisvaiheen hyödyiksi koettiin paikallisten työllistymismahdollisuudet hankkeen parissa. Hankkeeseen liittyvien rakentamisvaiheen perustöiden tekemiseen nähtiin olevan tarjolla paikallisia toimijoita. Molemmissa kunnissa mainittiin olevan muun muassa maanrakennusurakointiin erikoistuneita yrityksiä. Hämeenkyrössä mainittiin olevan betoniyritys ja Ikaalisissa kallionmurskausyrityksiä. Lisäksi molempien kuntien muun yrityskannan nähtiin hyötyvän rakentamisvaiheesta työntekijöiden käyttäessä paikallisia palveluita, kuten lounasravintoloita, kauppoja ja majoituspalveluita. Haastateltava C liitti paikallisten työntekijöiden ja palveluiden suosimiseen sosiaalisen ja taloudellisen vastuullisuuden käsitteet.

Lisäksi kaikki haastateltavat nostivat esille teiden parantumiseen liittyvät edut. Syrjäisiä ja heikompikuntoisia teitä parannetaan isojakin ajoneuvoja kestäviksi ja tästä nähtiin olevan etuja esimerkiksi maa- ja metsätalousyrittäjille rakentamisvaiheesta lähtien.

5.2.2 Toiminnan aikana

Toiminnan aikaiset edut liittyivät vastauksissa pääosin maanvuokratuloihin ja kiinteistöveroihin. Tuulivoiman aluetaloudelliset vaikutukset nähtiin merkittäviksi. Toiminnan aikana nähtiin olevan vähemmän tarvetta paikalliselle työvoimalle, mutta esimerkiksi haastateltava B huomioi mahdollisuuden järjestää hankealueen tiestön kunnossapito paikallisia yrityksiä hyödyntäen.

Molemmissa kunnissa Konikallion hankkeen nähtiin lisäävän alueen elinvoimaa, kilpailukykyä ja kohentavan imagoa. Haastateltava B:n mielestä tuulivoiman tulo Hämeenkyrön kuntaan olisi mahdollista yhdistää myös kunnan brändikehitykseen. Tuulivoima liitettiin tässä tapauksessa nykyaikaisiin arvoihin ja katseen tulevaisuuteen suuntaamiseen. Saman imagohyödyn tunnisti myös haastateltava C, joka käsitti kestäväen energiatuotannon

nykyaikaisena trendinä. Kaikkien vastauksissa huomioitiin myös tuulivoiman mahdollisuus vastata tämänhetkiseen energiakriisiin ja lisätä energiaomavaraisuutta Suomessa.

6 VAIKUTUSTEN ARVIOINTI

Tuulivoimapuiston rakentamisella on monenlaisia vaikutuksia alueen elinkeinoelämään. Rakentamisvaiheen hyödyt liittyvät paikallisten yritysten suosimiseen niin rakentamisen kuin muiden tarpeellisten palveluiden hyödyntämisen kautta. Lisäksi tiestön parantuminen hyödyttää lähialueen asukkaita ja yrittäjiä. Hankkeesta saatavat maanvuokratulot ja kiinteistöverot vaikuttavat myönteisesti kuntatalouteen. Toimintansa aikana tuulivoimahanke vaikuttaa alueensa ympäristöön (erityisesti melu- ja välkevaikutukset) ja maisemaan ja sen vaikutukset paikalliselinkeinoihin ja matkailuun voivat olla vaihtelevia.

6.1 Vaikutukset tuulivoimapuiston lähialueen matkailuelinkeinolle

Tuulivoimahankkeen matkailuun kohdistuvat vaikutukset voivat olla erilaisia luontoon, ympäristöön ja maisemaan liittyviä muutoksia. Ne voivat vaikuttaa alueen maankäyttöön tai toisaalta imagoon. Yleensä matkailijat kokevat vaikutukset yksilöllisesti omien mielenkiinnon kohteidensa pohjalta. Tuulivoima-alue voi olla myös positiivinen vaikuttaja alueen matkailuyrittäjyyteen (Motiva 2022). Tutkimusten ja arvioiden mukaan tuulivoimalat vaikuttavat vähäisesti matkailijoiden kiinnostukseen palata matkailukohteeseen ja voimalat voidaan hyväksyä osaksi maisemaa tai jopa nähtävyyksiksi (Tuulivoimayhdistys 2022). Skotlantilaisen tutkimuksen (Riddington et al, 2008) mukaan tuulivoimapuiston suunnitteluvaiheissa hankkeen vaikutukset koetaan usein kielteisinä mm. maisemavaikutusten perusteella ja osa ihmisistä kokee tuulivoiman heikentävän alueen matkailullista arvoa, mutta ajan myötä suhtautuminen tuulivoimaan voi kääntyä positiiviseksi ja tuulivoimalat voivat tulla hyväksytyksi osaksi maisemaa. Valmistuttuaan tuulivoimapuisto voi osalle matkailijoista olla jopa vetovoimakohde.

Tuulivoimalan voimakkaimmat maisemalliset vaikutukset kohdistuvat tuulivoimapuiston sisälle, mutta alueen vähäisen käytön takia ne eivät ole merkittäviä. Tuulivoimapuiston merkittävimmät vaikutukset kohdistuvat lähimpiin, noin 1,5 kilometrin etäisyydellä sijaitseviin alueisiin, joista avautuu näkymäyhteys tuulivoimapuistoon. Tällä vyöhykkeellä ei ole majoitustoimintaa, mutta sille sijoittuu Vatulanharju (vaikutukset Vatulanharjuun on kuvattu luvussa 6.2).

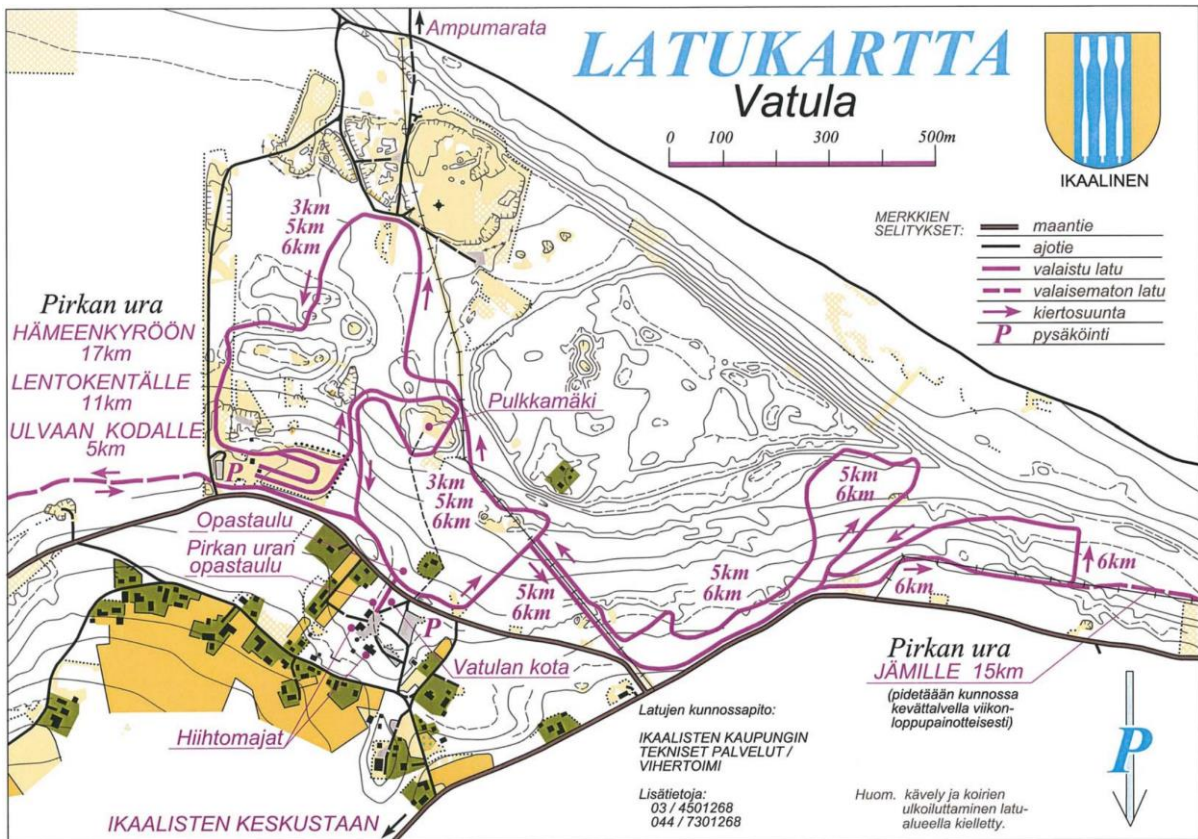
Kohtalaisia maisemallisia vaikutuksia muodostuu myös kauemmaksi, noin kolmen kilometrin etäisyydellä olevien laajojen peltoaukeiden yhteydessä oleville Vehuvarpeen, Ihanankulman ja Vatulan alueille. Maisemallisia vaikutuksia muodostuu laajasti myös Ikaalisen

keskustan suuntaan vesistöjen ja peltoaukeiden yhteydessä, mutta etäisyyden kasvaessa tuulivoimapuiston maisemalliset vaikutukset vähenevät. Noin 3 km etäisyydellä Konikallion hankealueelta sijaitsee yksittäisiä majoitus- tai ohjelmatoimintaa harjoittavia toimijoita Ulvaanharjulla sekä Vatsiaisen ja Vatulan kylissä Kyrösjärven rannalla. Ulvaanharjulle tuulivoimalat eivät näkemäalueanalyysin perusteella näy. Kyrösjärven rantavyöhykkeellä tuulivoimalat voivat puuttomissa näkemäsektoreissa näkyä Vatulanharjun taakse jäävinä elementteinä. Vatulan kylän suunnalla Vatulanharjun metsä katkaisee näkymäyhteyden lähimpään asutukseen, ja voimalat ovat kunnolla havaittavissa vasta ensimmäisten peltoaukioiden tai avohakattujen aukkioiden yli. Tuulivoimapuistoilla voi hankkeen rakentamisen aikana olla positiivisia vaikutuksia lähialueen majoitustoimijoihin, mikäli tuulivoimapuiston rakentajat ostavat heiltä majoituspalveluita. Tuulivoimapuiston toiminnan aikana maisemassa näkyvät tuulivoimalat voivat olla matkailijoille joko vetovoimainen elementti (esim. retkikohde) tai luonnontilaista ympäristöä etsivälle matkailijalle kielteinen tekijä. Matkailijoiden henkilökohtaiset mieltymykset vaikuttavat heidän päätökseensä valita jokin kohde.

Maisemallisia vaikutuksia muodostuu laajasti myös Ikaalisen keskustan suuntaan vesistöjen ja peltoaukeiden yhteydessä, mutta etäisyyden kasvaessa tuulivoimapuiston maisemalliset vaikutukset vähenevät. Hankealueesta etäämmällä sijaitseviin majoitustoimijoihin, kuten Sävi tai Luomajärvi (etäisyys näihin 8–9 km) tai Ikaalisen ja Hämeenkyrön merkittävimpiin matkailukohteisiin ja nähtävyyksiin sekä Jämikeskukseen (etäisyys näihin vähintään 9–10 km) ei arvioida kohdistuvan merkittäviä vaikutuksia.

6.2 Vaikutukset Vatulanharjuun

Hankealueen läheisyyteen sijoittuu virkistys-, liikunnan ja matkailun kannalta merkittävä Vatulanharjun alue. Harjuun liittyviä toimintoja on esitetty kuvassa 6-1.



Kuva 6-1. Vatulanharjun latukartta. Konikallion tuulivoimahanke sijoittuu harjun eteläpuolelle, näköalapaikalta etäisyyttä lähimpään voimalaan on n. 1,5 km. (<https://ikaalinen.fi/wp-content/uploads/2018/12/LatukarttaVatulanalueelta-1.pdf>)

Tuulivoimalat näkyvät avoimilta maaston kohdilta Vatulanharjun eteläiseltä reuna-alueelta ja harjun lakialueelta ja muuttavat siten laen polkuverkostolta ja harjun näköalapaikalta avautuvaa maisemaa. Hiihtomajoille ja valtaosalle valaistuista laduista tuulivoimalat eivät näy harjun nousevan maaston ja puuston tuoman näkemäesteen vuoksi. Tuulivoimapuiston vaikutukset Vatulanharjun vetovoimaisuuteen voivat olla kielteisiä tai myönteisiä: ne saatetaan kokea harjuluontoon sopimattomina elementteinä tai houkuttelevina nähtävyyksinä. Suoria maisema- tai meluvaikutuksia Vatulanharjulle rakennettuihin palveluihin ei kuitenkaan aiheudu.

6.3 Vaikutukset lähialueen maa- ja metsätalouselinkeinoihin

Konikallion tuulivoimapuisto ja siihen liittyvät sähkönsiirron reittivaihtoehdot sijoittuvat pääosin metsäiselle alueelle. Hankealueen lähistöllä toimii yksittäisiä maa- ja metsätaloustiloja.

Tuulivoimapuistolla on sekä myönteisiä että kielteisiä vaikutuksia paikallisiin maa- ja metsätalouselinkeinoin. Varsinaisella hankealueella maasto raivataan puuttomaksi voimalapaikoilta ja alueen tiestön kohdilta. Rakentamisvaiheessa voi aiheutua tilapäistä haittaa kiinteistöille kulkuun. Paikalliset metsätaloustoimijat voivat hyötyä rakentamisvaiheesta, jos he voivat myydä palveluitaan maaston raivaukseen, puun kaatoon ja tiestön rakentamiseen. Maanomistajat voivat myös saada tuottoja kaadetusta puustosta. Muu hankealue voi pääsääntöisesti säilyä metsätalouden käytössä. Hankealueelle toteutettava tiestö voi parantaa metsätilojen saavutettavuutta ja joustavoittaa metsänhoitotöitä. Lisäksi maanomistajat saavat alueistaan vuokratuloja. Maanomistajan näkökulmasta tuulivoiman tuoma tuotto on yleensä parempi kuin saman alueen tuotto vain metsätalouksikäytössä.

Hankkeen toteuttamisella ei ole merkittäviä vaikutuksia maanviljelyn ja karjatalouden harjoittamiseen, sillä suurin osa hankealueesta on metsätalouden käytössä. Sähkönsiirron reittivaihdot sijoittuvat lähes kokonaan metsäisille osuuksille (peltojen osuus on vain 5–7 %). Sähkönsiirron edellyttämän voimajohtoaukean pinta-ala on vaihtoehdosta riippuen 31–37 ha (mikäli voimajohtoaukean leveys on 26 m). Johtoalue on pidettävä puuttomana, eikä sillä voi harjoittaa metsätaloutta. Voimajohton reunavyöhykkeen leveys on yleensä 10 metriä ja sillä puiden kasvukorkeutta rajoitetaan. Maanomistajille maksetaan korvaus johtoalueen käytöstä. Maatalouden harjoittaminen on mahdollista, virtajohtojen sekä pylväsrakenteiden asettamat varoetäisyydet huomioon ottaen.

Hankealueella tai sen välittömässä läheisyydessä (n. 1,5 km tuulivoimaloista) ei sijaitse käytettävissä olleiden lähtötietojen mukaan eläintiloja. Ruotsalaisen tutkimuksen (Swedish Environmental Protection Agency, 2012) mukaan eläimet voivat stressaantua, kun tuulivoimamelu ylittää 60 dB tai jos voimaloiden liikkuvien lapojen aiheuttama välke on voimakasta. Hankkeen meluvaikutusten arvioinnin tulosten mukaan yli 35 dB:n meluvyöhyke ulottuu maksimissaan n. 1,5 km etäisyydelle tuulivoimaloista. Myöskään merkittävät välkevaikutukset eivät ulotu hankealueen ulkopuolisille maatalousmaille.

6.4 Vaikutukset kuntien elinkeinorakenteeseen ja elinvoimaisuuteen

Tuulivoima vaikuttaa positiivisesti kuntatalouteen. Kunnalle ja kuntalaisille tuloja aiheuttavat voimalaitoksista maksettava kiinteistövero, maanvuokraus ja työllistävät vaikutukset. Tuulivoimahankkeet voivat työllistää eri alojen ammattilaisia niin rakentamisen kuin toiminnan aikana. Etenkin alueen rakentamista ja käyttöä tukevan infrastruktuurin toteutus ja kunnossapito voivat työllistää paikallisia toimijoita merkittäväällä tavalla. Paikallista työvoimaa käytetään varsinkin maanrakennustöissä ja perustusten betonoinneissa (Motiva 2022). Hankealueen läheisyydessä sijaitsee metsätyö- ja maanrakennusurakoitsijoita

sekä majoituspalveluita tarjoavia yrityksiä, jotka voivat tarjota palveluitaan hankkeen rakentamisvaiheessa. Myös kauempana Ikaalisissa tai Hämeenkyrössä sijaitsevat ravintola-, majoitus- ja kaupan palvelut voivat hyötyä hankkeesta.

Vaikka hankkeen vaikutukset kuntien elinkeinorakenteeseen kokonaisuutena pitkällä aikavälillä arvioidaan varsin vähäisiksi, elinvoimaisuutta ja kilpailukykyä kasvattavat paikallisten yritysten suosiminen rakentamisvaiheessa, alueen tiestön parantuminen sekä maanvuokra- ja kiinteistöverotulot. Konikallion tuulivoimapuiston rakentamisvaiheen teoreettiseksi aluetaloudelliseksi potentiaaliksi arvioidaan VE1:ssä noin 11–45 miljoonaa euroa ja VE2:ssa noin 8–33 miljoonaa euroa. Paikallisesti investoinnit kohdistuisivat etenkin yrityksiin, jotka osallistuvat teiden, perustusten, maarakentamisen, kaapeloinnin ja sähköseman rakentamiseen sekä muihin rakentamisvaiheen palveluihin.

Tuulivoimapuistohankkeesta kohdistuu kuntien talouteen pidempiaikaisia positiivisia talousvaikutuksia maanvuokrista ja kiinteistöveroista. Tuulivoimaloiden kiinteistöveron määrä on tuulivoimapuiston elinkaaren aikana suuruusluokaltaan arviolta noin kuusi miljoonaa euroa VE1:ssä ja arviolta noin 4,4 miljoonaa euroa VE2:ssa.

Konikallion tuulivoimapuiston jatkosuunnittelussa suositellaan aktiivista vuoropuhelua hanketoimijan ja lähialueen elinkeinoharjoittajien kanssa. Vuoropuhelun avulla voidaan määrittää toimenpiteet mahdollisten negatiivisten vaikutusten lieventämiseksi (esim. sähkönsiirtolinjausten yksityiskohtaisempi suunnittelu suhteessa maa- ja metsätilojen toimintaedellytyksiin) ja positiivisten vaikutusten vahvistamiseksi (paikallisten yritysten kytkeminen alueen rakentamisvaiheen tarpeisiin).

7 LÄHTEET

Castleberry, A. & Nolen, A. 2018. Thematic analysis of qualitative research data: Is it as easy as it sounds? *Currents in Pharmacy Teaching and Learning*. 10(6) 807-815.

Clarke, V. & Braun, V. 2017. Thematic analysis. *The Journal of Positive Psychology*. 12(3). 297-298.

Hirsjärvi, S. & Hurme, H. 2008. Tutkimushaastattelu. Teemahaastattelun teoria ja käytäntö. Gaudeamus University Press, Helsinki.

Hirsjärvi, S., Remes, P. & Sajavaara, P. 2018. Tutki ja kirjoita. 22. p. Bookwell Oy, Porvoo.

Hämeenkyrö 2022. Yritysrekisteri. [<https://yritysrekisteri.hameenkyro.fi/>]

Ikaalinen 2022. Ikaalisten yritys- ja palveluhakemisto [<https://ikaalinen.yrityshakemistot.fi/>]

Ikaalinen 2005. Keskeisen alueen osayleiskaava. [<https://kartat.sweco.fi/static/ikaalinen/yleiskaava/liitteet/1.pdf>]

Motiva 2022. Tuulivoiman ympäristö- ja muut vaikutukset. Vaikutukset kuntatalouteen.

Ramboll 2019. Tuulivoiman aluetalousvaikutukset. Työllisyysluvut ja aluetalousvaikutukset eri elinkaaren eri vaiheissa.

Riddington, G et al 2008. The economic impact of wind farms on Scottish tourism. [<https://www.gov.scot/binaries/content/documents/govscot/publications/research-and-analysis/2008/03/economic-research-findings-economic-impacts-wind-farms-scottish-tourism/documents/0057315-pdf/0057315-pdf/govscot%3Adocument/0057315.pdf>]

Pirkanmaan maakuntakaava 2040 2017a. [https://maakuntakaava2040.pirkanmaa.fi/sites/default/files/Maakuntakaava_2040_MKV_27032017_.pdf]

Pirkanmaan maakuntakaava 2040 2017b. Kaavamerkinnot ja -määräykset. [https://maakuntakaava2040.pirkanmaa.fi/sites/default/files/Kaavamerkinnot_ja_maaraykset_MKV27032017_0.pdf]

Saaranen-Kauppinen, A. & Puusniekka, A. 2009. Menetelmäopetuksen tietovaranto. KvaliMOTV. Yhteiskuntatieteellinen tietoarkisto, Tampereen yliopisto.

Swedish Environmental Protection Agency, 2012. The impacts of wind power on terrestrial mammals. [<https://www.naturvardsverket.se/globalassets/media/publikationer-pdf/ovriga-pub/vindval/978-91-620-6510-2.pdf>]

Tilastokeskus 2022. Kuntien avainluvut. [https://pxdata.stat.fi/PxWeb/pxweb/fi/Kuntien_avainluvut/Kuntien_avainluvut__2021/]

Tuulivoimayhdistys 2022. [<https://tuulivoimayhdistys.fi/>]

Yin, R. K. 2015. Qualitative research from start to finish. 2. p. The Guilford Press, New York.